

BREVETS PROFESSIONNELS SESSION 2018

Épreuve :
« Expression et connaissance du monde »
Partie histoire ou géographie

PISTES POUR LA CORRECTION

| | | |
|--|------------------------|------------|
| Examen : BREVETS PROFESSIONNELS – Session 2018 | Code : C18SP-BP ECM HG | CORRIGÉ |
| Épreuve : Expression et connaissance du monde | Durée : 1h30 | Page : 1/6 |

Éléments de correction

Géographie

Sujet d'étude : La mondialisation : fonctionnement et intégration inégale des territoires

Situation : LE MONDE DE LA ROSE

Rappel du programme (extraits) :

Capacités et attitudes

| Capacités | Attitudes |
|---|--|
| Maitriser des repères spatiaux et chronologiques <ul style="list-style-type: none"> ▪ Nommer et localiser les grands repères géographiques terrestres et les principaux territoires de la France et de l'Europe. ▪ Situer un événement dans le temps court ou le temps long. ▪ Mettre en relation des faits ou événements de nature, de périodes, de localisations spatiales différentes. | <ul style="list-style-type: none"> ▪ Exprimer une opinion personnelle raisonnée. ▪ S'intéresser à l'actualité, lire la presse, regarder un journal télévisé, utiliser l'Internet et les multimédias. ▪ Questionner la pertinence des usages de la toile mondiale et des réseaux sociaux au regard du droit et des limites de la liberté humaine. ▪ Être un lecteur actif et distancié. ▪ Porter un regard critique sur un fait. ▪ Exprimer ses représentations et se poser des questions. ▪ Argumenter et mettre en débat la responsabilité du citoyen au plan individuel et collectif. |
| Analyser des documents de nature différente <ul style="list-style-type: none"> ▪ Cerner le sens général d'un document ou d'un corpus documentaire. ▪ Exprimer oralement ou à l'écrit les idées clés d'un document. ▪ Porter un regard critique sur un document. | |
| Produire des discours de différents types <ul style="list-style-type: none"> ▪ Compléter ou réaliser des cartes, croquis et schémas cartographiques, diagrammes et graphes. ▪ Rédiger un texte ou présenter à l'oral une description, une explication d'une situation historique ou géographique en utilisant le vocabulaire historique ou géographique spécifique. | |
| Maitriser des méthodes de travail personnel <ul style="list-style-type: none"> ▪ Mener une recherche individuelle. ▪ Prendre part à une production collective. ▪ Utiliser les TIC, les moteurs de recherche et les ressources en ligne. | |

Les thèmes et contenus des programmes

En géographie comme en histoire, le programme traite de questions essentielles à la compréhension de la société et du monde dans lequel vivent les apprenants.

[...]

| Sujets d'étude | Mise en œuvre |
|--|---|
| Géographie | L'humanité face à la mondialisation et au développement durable |
| La mondialisation : fonctionnement et intégration inégale des territoires | Les clés de la mondialisation : <ul style="list-style-type: none"> - les processus et les acteurs : étude de cas d'un produit mondialisé - les territoires dans la mondialisation : un espace majeur de la mondialisation et un territoire en marge de la mondialisation. |

[...]

| | | | |
|---|--------------|------------|--|
| Examen : BREVETS PROFESSIONNELS- Session 2018 | | CORRIGÉ | |
| Épreuve : Expression et connaissance du monde | Durée : 1h30 | Page : 2/6 | |

Rappel de la définition de l'épreuve :

Analyse d'une situation en histoire ou en géographie (durée : 1 h 30)

Support : un dossier de trois ou quatre documents.

À partir d'un questionnaire et en prenant appui sur ses connaissances, les candidats rendent compte de leur compréhension des documents et de la situation proposée. Les questions appellent des réponses de formes différentes (réponse rédigée, construction cartographique, schéma, tableau...).

Recommandations à l'attention des correcteurs :

Une évaluation globale de chaque question permet de prendre en compte tout élément de réponse pertinent par rapport au sujet même s'il n'est pas attendu dans les pistes de correction proposées. Une bonne réponse doit pouvoir compenser des manques constatés par ailleurs.

Dans cette perspective il apparaît important que les correcteurs prennent en compte les recommandations suivantes :

- le barème de correction n'est pas un barème dégressif où il s'agirait de soustraire des points par rapport à une production idéale ; c'est un barème cumulatif et la note maximale est délivrée lorsque la réponse des candidats est pertinente au regard de la question posée ;
- l'ensemble de l'échelle de notation doit être utilisé ; c'est ainsi qu'une très bonne copie peut obtenir la note de 20/20 et qu'une très mauvaise copie sera sanctionnée par une note très basse ;
- les « éléments de valorisation » portent sur des contenus et des qualités qui ne sont pas attendus des candidats pour le niveau d'examen donné. Ils ne sont pas nécessaires pour obtenir la note maximale. Ils compensent d'éventuelles faiblesses et permettent l'attribution de points supplémentaires par rapport à la note globale attribuée à la copie ;
- il est nécessaire de rédiger une appréciation générale circonstanciée et de porter une marque ou une appréciation en face de chaque exercice, de façon à ce que l'on ne puisse pas imaginer qu'un exercice n'a pas été corrigé ou pris en compte dans la note globale.

| | | |
|---|--------------|------------|
| Examen : BREVETS PROFESSIONNELS- Session 2018 | | CORRIGÉ |
| Épreuve : Expression et connaissance du monde | Durée : 1h30 | Page : 3/6 |

DOCUMENT 1

1) Question. (2 points)

Nommez les cinq premiers pays exportateurs mondiaux de roses en 2015 et indiquez pour chacun d'eux à quel continent il appartient.

On attend des candidats qu'ils sachent localiser et nommer les cinq pays exportateurs (les Pays Bas, l'Équateur, la Colombie, l'Éthiopie, le Kenya). On attend que les candidats associent au pays qu'ils citent le continent correspondant (Europe ; Amérique ; Afrique). On accepte toute autre expression qui caractérise la région du monde du pays cité.

On valorise les candidats qui identifient quatre pays du « Sud » dans les pays exportateurs. On valorise aussi les candidats qui repèrent que les Pays Bas, pays du « Nord », sont à la fois un grand exportateur et un grand importateur.

DOCUMENT 2

2) Question (4 points)

À partir du texte complétez le schéma en annexe 1 que vous rendrez avec votre copie ; vous donnerez un titre à votre schéma.

On attend des candidats qu'ils relèvent les bonnes informations en lisant le texte et qu'il formule un titre en lien avec la mondialisation. On attend des candidats qu'ils distinguent les étapes du parcours de la rose, du détail des opérations. On attend que les candidats respectent la chronologie des étapes et des opérations. Une ou deux erreurs factuelles n'empêchent pas d'accorder la totalité des points dès lors que la logique d'ensemble est clairement perçue.

On valorise les candidats qui sont attentifs à donner une cohérence linguistique à leur schéma : choix systématique de phrases nominales ou utilisation de verbes d'action, par exemple. On valorise les candidats qui évoquent la mondialisation dans le titre du schéma.

DOCUMENT 4

3) Question (4 points)

Max Havelaar propose différentes alternatives : lisez ces affirmations. Indiquez pour chacune d'elle si elle est vraie ou fausse ? Justifiez chacune des réponses.

- a. **Max Havelaar propose d'utiliser toujours plus d'eau**
- b. **Max Havelaar propose de mettre en place des mesures sociales**
- c. **Max Havelaar se soucie de l'utilisation des produits chimiques**

On attend des candidats qu'ils indiquent clairement si l'affirmation est vraie ou fausse et qu'ils justifient leur choix par des citations du texte ou leurs propres explications.

a-faux -> « optimisation de la consommation d'eau »

b-vrai -> « fournir la sécurité sociale aux travailleurs, signer des contrats de travail avec des horaires clairement indiqués, instaurer un congé maternité d'au moins 8 semaines pour les femmes ».

| | | | |
|---|--------------|------------|--|
| Examen : BREVETS PROFESSIONNELS- Session 2018 | | CORRIGÉ | |
| Épreuve : Expression et connaissance du monde | Durée : 1h30 | Page : 4/6 | |

c- vrai -> « doivent porter des équipements de protection individuelle, être formés à l'utilisation de ces produits et équipements.... »

On valorise les candidats qui reformulent sans paraphraser les éléments de justification.

4) Question (4 points)

Quels sont les trois objectifs principaux du développement durable auxquels répondent les règles mises en place par Max Havellar ? Justifiez votre réponse.

On attend des candidats qu'ils citent les 3 objectifs suivants : social, économique et environnemental et qu'ils illustrent chaque objectif par des arguments ou des exemples inspirés du texte.

On valorise les candidats qui font référence à des connaissances personnelles et à des situations en lien avec le sujet d'étude « Ressources et développement durable ».

DOCUMENTS 1, 2, 3 et 4

5) Question (6 points)

Démontrez que le marché de la rose présente les caractéristiques d'un marché mondialisé.

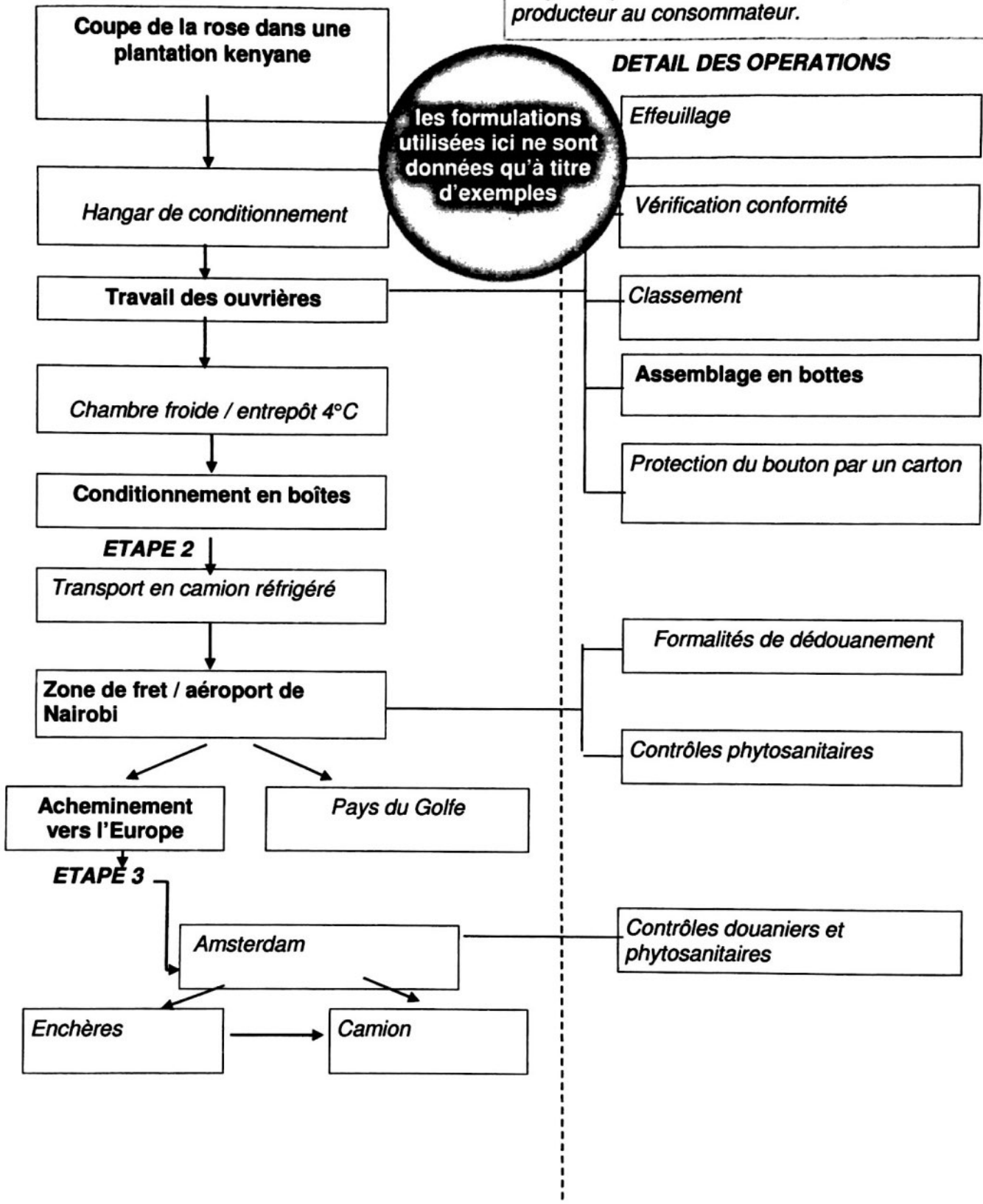
On attend que les candidats répondent à la question posée en faisant appel à leurs connaissances et à leur réflexion personnelle. On attend :

- que les candidats expliquent la place de l'Europe sur ce marché mondialisé et notamment des Pays Bas, le rôle joué par les Pays du Sud, et les étapes à différentes échelles de la production et de la distribution de la rose ;
- qu'ils évoquent les limites du marché mondialisé ;
- qu'ils fassent le lien entre la situation et le sujet d'étude « Mondialisation : fonctionnement et intégration inégale des territoires. »

On valorise les candidats qui développent une pensée personnelle claire et organisée et/ou qui expliquent le rôle de plaque tournante joué par les Pays-Bas, interface entre le Nord et le Sud et/ou qui évoquent la situation des Pays du Sud cantonnés au rôle de producteurs.

**ANNEXE 1 –
ETAPE 1**

TITRE DU SCHÉMA : La mondialisation de la rose kenyane / parcours d'une rose kenyane : du producteur au consommateur.



| | | | |
|---|--------------|------------|--|
| Examen : BREVETS PROFESSIONNELS- Session 2018 | | CORRIGÉ | |
| Épreuve : Expression et connaissance du monde | Durée : 1h30 | Page : 6/6 | |